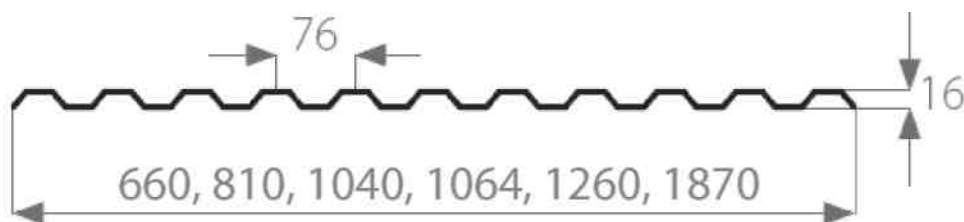


### Rysunek profilu



### Wymiary profilu

Profil (mm)	Grubość (mm)	Długość (m)	Szerokość całkowita (mm)	Szerokość pokrycia (mm)	Zakład boczny (%)
76 / 16	0.7	1.5 - 11.8	810	760	6.2
			1260	1216	3.4
			1870	1824	2.4

### Dane dot. obciążenia/rozpiętości

Obciążenie (Kg/ m <sup>2</sup> )	50	80	110
Maksymalna rozpiętość pokrycia (mm)	1100	1000	900

- Podane wymiary są orientacyjne i nie należy ich przyjmować wbrew wymogom obowiązujących przepisów budowlanych.
- Maksymalne rozpiętości płatów są oparte na modelu obliczeń dla belki litej i badaniach praktycznych.  
Kryterium dla dopuszczalnych ugięć wynosi  $L/20$ .
- W ścianach pionowych rozpiętości można zwiększyć o 10%.
- Określone obciążenia dotyczą zarówno obciążeń od wiatru, jak i obciążeń od śniegu.
- Minimalne zalecane nachylenie - 10%.
- Maksymalna zalecana długość panelu – 7,0 m.

### Dach łukowy

- Minimalny promień gięcia 4,0 m.



# SUNTUF® Instrukcja techniczna

## Profil: SUNTUF® Greca 76/16 (Greca/Trapeze)



### Położenie

- Należy upewnić się, że płyty kładzione są stroną z zabezpieczeniem UV na zewnątrz.
- Zakład boczny paneli SUNTUF musi być wykonany przeciwnie do przeważającego kierunku opadów.
- Płyty SUNTUF muszą być położone i zamontowane bez żadnych naprężeń.

Nie należy naciągać lub doginać płyt, kiedy profile nie pasują do siebie idealnie.

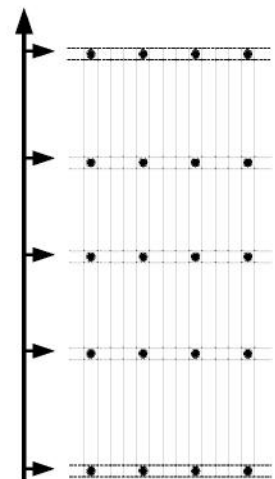
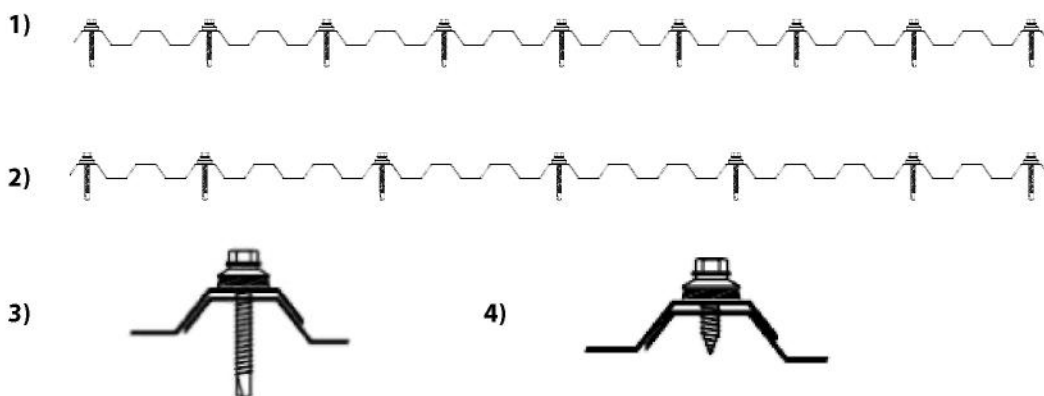


### Mocowanie

- Na grzbiety fal profilu zakładu bocznego płyt SUNTUF należy przykleić taśmę uszczelniającą w miejscu przykrycia przez kolejną płytę.
- Taśmę uszczelniającą należy zastosować również na górnych i dolnych zakładach końcowych (jeśli występują), wzdłuż osi położenia śrub lub dwie taśmy po obu jej stronach.
- W miejscach położenia śrub, należy przed montażem wywiercić otwory o średnicy 10 mm.
- Śruby należy wkręcać począwszy od pierwszego (lewego) zakładu bocznego poprzez wywiercone uprzednio otwory (3).
- Rozpoczynamy dokręcanie śrub od dolnej krawędzi płatwi (zakład końcowy), poprzez kolejne grzbiety fali profilu (1).
- Dokręcamy śruby na wewnętrznych płatwach, dalej na co trzecim grzbiecie fali, zaczynając od tej samej strony (2).
- Dokręcamy śruby na górnej krawędzi płatwi, dalej na co drugim grzbiecie fali, zaczynając od tej samej strony (1).
- **Należy uważać, aby nie przekręcić śrub!**
- Śruby mocujące należy przekręcać w odstępie 300 mm (4).



### Sposób mocowania



### Specyfikacja śrub i podkładek

- Mocowanie grzbietu fali: Wkręty samowierzące 5,5mm (1/4") x 40mm (1 1/2") + odpowiednie metalowe nakładki grzbietowe (podkładki sztormowe) z uszczelką z EPDM.
- Mocowanie boczne: Wkręty samogwintujące 5,5mm x 19mm (3/4") z 19 mm podkładkami/uszczelkami.

# SUNTUF® Instrukcja techniczna

## Profil: SUNTUF® Greca 76/16 (Greca/Trapeze)



### Ważne informacje

- Należy stosować wyłącznie akcesoria zalecane przez PALRAM, w tym gumowe podkładki z EPDM, silikon, taśmy uszczelniające, okucia, itd.
- W przypadku przezroczystych płyt SUNTUF mocowanych na drewnianych płytach, płacie należy pomalować na biało farbą akrylową lub pokryć taśmą aluminiową, aby uniknąć ich przegrzewania.

### Wskazówki dotyczące mocowania

- Zaleca się używanie regulowanego śrubokrętu elektrycznego.
- Śruby powinny być przykręcone prostopadle do powierzchni płyty SUNTUF.
- **Ważne: Należy uważać, aby nie przekręcić śrub.**



### Bezpieczeństwo

- Nie należy chodzić bezpośrednio po płytach.
- Należy stosować podesty robocze.
- Wszystkie prace należy wykonywać zgodnie z obowiązującymi przepisami BHP.



### Transport i przechowywanie

- Produkt powinien być przechowywany w miejscu osłoniętym, zabezpieczonym przed bezpośrednim światłem słonecznym i opadami.
- Nie należy przykrywać płyt materiałami absorbującymi ciepło.
- Płyty nie powinny mieć kontaktu z chemikaliami lub znajdować się w środowiskach ich występowania.
- Należy chronić płyty przed uszkodzeniem mechanicznym.



Dystrybutor:  
Scala Plastics Poland Sp. z o.o.  
ul. Letnia 1F, 62-021 Paczkowo  
tel. 61 43 67 300, fax 61 43 67 100  
info@scalaplastics.pl

[www.scalaplastics.pl](http://www.scalaplastics.pl)

Firma PALRAM Industries nie ma wpływu na sposób zastosowania swoich produktów, zatem nie może zagwarantować zachowania opisanych właściwości przy każdym zastosowaniu. Każdy użytkownik powinien samodzielnie określić przydatność materiałów do określonego użycia. Oświadczenia dotyczące możliwych lub sugerowanych zastosowań opisanych tutaj materiałów nie powinny być uznawane za udzielenie licencji przez firmę PALRAM Industries w zakresie patentów związanych z takimi zastosowaniami lub użycia tych materiałów niezgodnie z tymi patentami. Firma PALRAM Industries lub jej dystrybutorzy nie ponoszą odpowiedzialności za ewentualne szkody związane z niewłaściwym montażem produktów. W związku ze stałym rozwojem produktów, zaleca się uzyskanie informacji od lokalnego dostawcy produktów PALRAM Industries, czy uzyskane informacje są aktualne.